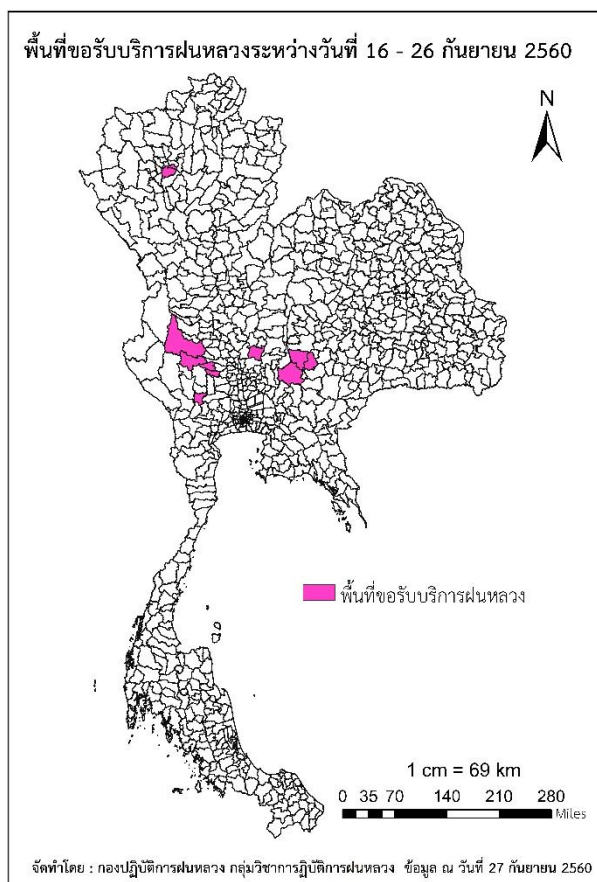




๑ การคาดหมายพื้นที่ประสบภัยแล้ง

จังหวัดที่ได้รับผลกระทบภัยแล้งตามรายงานของกรมป้องกันและบรรเทาสาธารณภัย (ปภ.) ณ วันที่ 16 พฤษภาคม 2560 (เวลา 18.00 น.) จังหวัดสระแก้วได้ประกาศสิ้นสุดสถานการณ์ภัยพิบัติ (ภัยแล้ง) ณ วันที่ 21 เมษายน 2560 ปัจจุบันไม่มีจังหวัดที่ประกาศเขตการให้ความช่วยเหลือผู้ประสบภัยพิบัติ (ภัยแล้ง)



๑ พื้นที่ขอรับบริการฝนหลวง (16 - 26 กันยายน 2560)

ภาค	รายชื่อจังหวัด (อำเภอ) ที่มีผู้ขอรับบริการ	การขอรับบริการฝนหลวง (ครั้ง)
เหนือ	ลำพูน(บ้านธิ เมืองลำพูน)	1
กลาง	กาญจนบุรี(พนมทวน), ลพบุรี(โคกสำโรง), สุพรรณบุรี(ดอนเจดีย์ ด่านช้าง หนองหญ้าไซ), อุทัยธานี(บ้านไร่)	11
ตะวันออกเฉียงเหนือ	นครราชสีมา(ปากช่อง สีคิ้ว สูงเนิน)	8
ตะวันออก	ไม่มีการขอรับบริการ	-
ใต้	ไม่มีการขอรับบริการ	-
รวม	6 จังหวัด (11 อำเภอ)	20

๑ สถานการณ์ปริมาณน้ำเก็บกักในอ่างเก็บน้ำที่สำคัญ

	ความจุของอ่างที่ รนก. ¹ (ล้าน ลบ.ม.)	ปริมาณน้ำในอ่างฯ (%)				ปริมาณน้ำไหลลงอ่างฯ (ล้าน m ³)	ปริมาณน้ำไหลลงอ่างฯสะสม ² (ล้าน m ³)	ระดับน้ำ
		23 ก.ย.	24 ก.ย.	25 ก.ย.	26 ก.ย.			
ภาคเหนือ						84.08	10358.36	
- ภูมิพล(ตาก)	13,462	59	59	60	60	36.50	3336.06	-
- สิริกิติ์(อุดรดิตต์)	9,510	78	78	78	78	22.13	4189.85	-
- แม่จัด(เชียงใหม่)	265	69	69	69	70	0.72	140.81	-
- แม่กวง(เชียงใหม่)	263	35	35	35	35	0.73	126.00	ต่ำกว่า 40%
- กิวลม(ลำปาง)	106	67	68	68	69	1.63	559.34	-
- กิวคอง(ลำปาง)	170	92	93	93	93	0.92	226.42	-
- แควน้อย(พิษณุโลก)	939	101	101	101	100	21.45	1779.88	-
ภาคตะวันออกเฉียงเหนือ						56.84	7978.80	
- ห้วยหลวง(อุดรธานี)	135	79	79	79	80	1.54	134.92	-
- น้ำอูน(สกลนคร)	520	110	110	109	109	3.98	900.44	-
- น้ำพุง(สกลนคร)	166	102	102	102	102	1.26	280.63	-
- จุฬารักษ์(ชัยภูมิ)	164	77	77	78	78	1.35	130.15	-
- อุบลรัตน์(ขอนแก่น)	2,431	77	77	77	78	29.48	3070.82	-
- ลำปาว(กาฬสินธุ์)	1,980	83	83	83	83	11.65	3024.88	-
- ลำตะคอง(นครราชสีมา)	314	35	36	36	37	1.99	83.66	ต่ำกว่า 40%
- ลำพระเพลิง(นครราชสีมา)	110	55	56	57	58	2.56	111.82	-
- มูลบ(นครราชสีมา)	141	60	60	60	61	1.96	66.50	-
- ลำแซะ(นครราชสีมา)	275	57	57	56	56	0.96	145.90	-
- ลำน้ำรอง(บุรีรัมย์)	121	55	55	55	55	0.11	29.08	-
- ลำปลายมาศ(นครราชสีมา)	98	66	62	67	67	0.00	-	-
ภาคกลาง						73.53	9343.67	
- ป่าสัก(ลพบุรี)	960	48	49	50	51	13.49	2316.84	-
- ทับเสลา(อุทัยธานี)	160	64	64	64	64	0.42	65.69	-
- กระเสียว(สุพรรณบุรี)	240	64	65	65	66	2.67	206.30	-
- ศรีนครินทร์(กาญจนบุรี)	17,745	80	80	80	80	35.27	2914.46	-
- วชิราลงกรณ์(กาญจนบุรี)	8,860	73	73	74	74	21.68	3840.38	-
ภาคตะวันออก						11.73	805.91	
- ชุนด่านฯ(นครนายก)	224	67	68	69	71	3.35	176.42	-
- คลองสิียด(ฉะเชิงเทรา)	420	46	46	46	48	5.87	151.90	ต่ำกว่า 50%
- บางพระ(ชลบุรี)	117	88	88	88	88	0.32	87.79	-
- หนองปลาไหล(ระยอง)	164	82	84	85	85	0.71	160.51	-
- ประแสร์(ระยอง)	248	79	79	80	81	1.35	229.29	-
- พระปรัง(สระแก้ว)	97	105	53	108	107	0.02	-	-
- ดอกกราย(ระยอง)	71	98	79	98	98	0.01	-	-
- คลองพระพุทธ(จันทบุรี)	70	67	75	67	67	0.10	-	-
ภาคใต้						58.08	4411.82	
- แก่งกระเจาน(เพชรบุรี)	710	46	46	46	47	1.52	406.16	ต่ำกว่า 50%
- ปรามบุรี(ประจวบคีรีขันธ์)	347	52	52	53	53	0.96	189.46	-
- รัชชประภา(สุราษฎร์ธานี)	5,639	76	76	76	77	49.18	2156.17	-
- บางกลาง(ยะลา)	1,454	63	62	62	62	6.42	1660.03	-

¹รนก. = ระดับน้ำเก็บกัก,ที่มา: กรมชลประทาน

ปริมาณน้ำไหลลงอ่างสะสมตั้งแต่วันที่ 1 มกราคม 2560 ถึงปัจจุบัน

การพยากรณ์อากาศและสภาพอากาศประจำวัน

๑ ลักษณะอากาศทั่วไปและการพยากรณ์อากาศ ประจำวันที่ 27 กันยายน 2560 (เวลา 06.00 น.)

ลักษณะอากาศทั่วไป	
<p>พยากรณ์อากาศ 24 ชั่วโมงข้างหน้า ประเทศไทยมีฝนตกต่อเนื่อง และมีฝนตกหนักบางพื้นที่ในบริเวณภาคใต้ ขอให้ประชาชนระวังอันตรายจากฝนตกหนักและฝนตกสะสมซึ่งอาจทำให้เกิดน้ำท่วมฉับพลันและน้ำป่าไหลหลากไว้ด้วย สำหรับทะเลอันดามันมีคลื่นสูงประมาณ 2 เมตร ขอให้ชาวเรือเดินเรือด้วยความระมัดระวัง</p> <p>อนึ่ง ในช่วงวันที่ 28-30 กันยายน 2560 ร่องมรสุมจะพาดผ่านภาคกลาง ภาคตะวันออก และภาคตะวันออกเฉียงเหนือตอนล่าง เข้าสู่หย่อมความกดอากาศต่ำบริเวณทะเลจีนใต้ตอนกลาง ประกอบกับมรสุมตะวันตกเฉียงใต้พัดปกคลุมทะเลอันดามันและประเทศไทย ทำให้ประเทศไทยมีฝนเพิ่มขึ้นและมีฝนตกหนักบางแห่งได้</p> <p>มรสุมตะวันตกเฉียงใต้ที่พัดปกคลุมทะเลอันดามัน ภาคใต้ และอ่าวไทยเริ่มมีกำลังอ่อนลง ส่งผลให้ประเทศไทยมีฝนตกชุกหนาแน่นและมีฝนตกหนักบางแห่ง สำหรับคลื่นลมบริเวณทะเลอันดามันและอ่าวไทยตอนบนมีกำลังแรง</p>	
การพยากรณ์อากาศรายภาค	
ภาคเหนือ	มีฝนฟ้าคะนอง ร้อยละ 60 ของพื้นที่ ส่วนมาก บริเวณจังหวัดแม่ฮ่องสอน เชียงใหม่ ลำพูน ลำปาง กำแพงเพชร และตาก อุณหภูมิต่ำสุด 24-25 องศาเซลเซียส อุณหภูมิสูงสุด 31-35 องศาเซลเซียส ลมตะวันตกเฉียงใต้ ความเร็ว 15-30 กม./ชม.
ภาคกลาง	มีฝนฟ้าคะนอง ร้อยละ 60 ของพื้นที่ ส่วนมาก บริเวณจังหวัดราชบุรี กาญจนบุรี สุพรรณบุรี อุทัยธานี ชัยนาท และนครสวรรค์ อุณหภูมิต่ำสุด 23-26 องศาเซลเซียส อุณหภูมิสูงสุด 33-34 องศาเซลเซียส ลมตะวันตกเฉียงใต้ ความเร็ว 15-30 กม./ชม.
ภาคตะวันออกเฉียงเหนือ	มีฝนฟ้าคะนอง ร้อยละ 40 ของพื้นที่ ส่วนมาก บริเวณจังหวัดขอนแก่น ชัยภูมิ นครราชสีมา บุรีรัมย์ สุรินทร์ ร้อยเอ็ด และมหาสารคาม อุณหภูมิต่ำสุด 24-25 องศาเซลเซียส อุณหภูมิสูงสุด 31-33 องศาเซลเซียส ลมตะวันตกเฉียงใต้ ความเร็ว 15-30 กม./ชม.
ภาคตะวันออก	มีฝนฟ้าคะนอง ร้อยละ 60 ของพื้นที่ ส่วนมาก บริเวณจังหวัดจันทบุรี และตราด อุณหภูมิต่ำสุด 24-28 องศาเซลเซียส อุณหภูมิสูงสุด 29-34 องศาเซลเซียส ลมตะวันตกเฉียงใต้ ความเร็ว 20-35 กม./ชม. ทะเลมีคลื่นสูงประมาณ 2 เมตร บริเวณที่มีฝนฟ้าคะนองคลื่นสูงมากกว่า 2 เมตร
ภาคใต้ฝั่งตะวันออก	มีเมฆมาก กับมีฝนฟ้าคะนอง ร้อยละ 60 ของพื้นที่ ส่วนมากบริเวณจังหวัดเพชรบุรี ประจวบคีรีขันธ์ ชุมพร สุราษฎร์ธานี และนครศรีธรรมราช อุณหภูมิต่ำสุด 22-25 องศาเซลเซียส อุณหภูมิสูงสุด 30-34 องศาเซลเซียส ลมตะวันตกเฉียงใต้ ความเร็ว 15-35 กม/ชม. ทะเลมีคลื่นสูง 1-2 เมตร ห่างฝั่งคลื่นสูงประมาณ 2 เมตร
ภาคใต้ฝั่งตะวันตก	มีเมฆมาก กับมีฝนฟ้าคะนอง ร้อยละ 70 ของพื้นที่ โดยมีฝนตกหนักบางแห่ง บริเวณจังหวัดระนอง พังงา และภูเก็ต อุณหภูมิต่ำสุด 20-25 องศาเซลเซียส อุณหภูมิสูงสุด 28-33 องศาเซลเซียส ลมตะวันตกเฉียงใต้ ความเร็ว 20-35 กม/ชม. ทะเลมีคลื่นสูงประมาณ 2 เมตร บริเวณที่มีฝนฟ้าคะนองคลื่นสูงมากกว่า 2 เมตร

ที่มา: กรมอุตุนิยมวิทยา

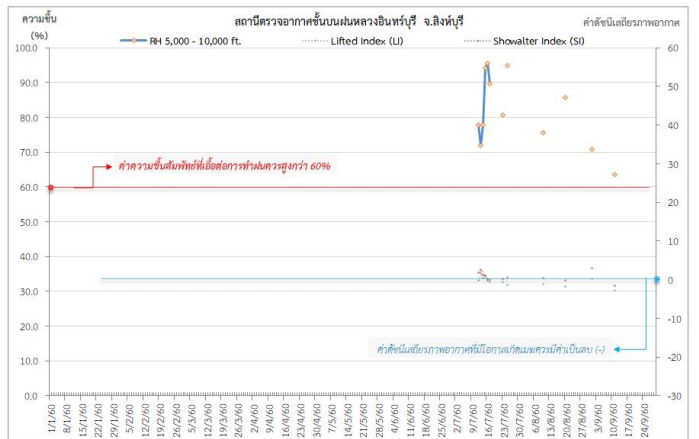
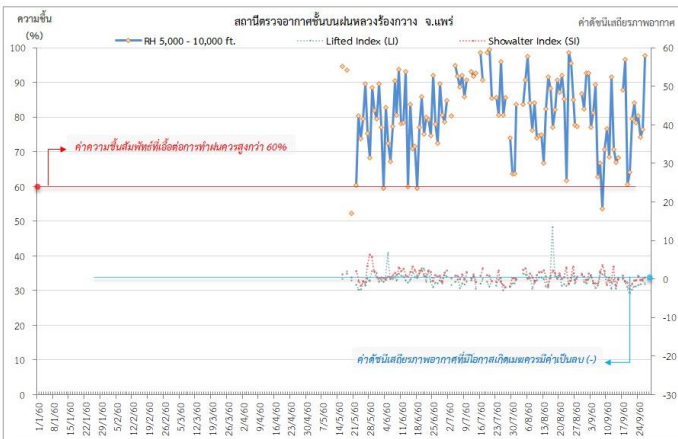
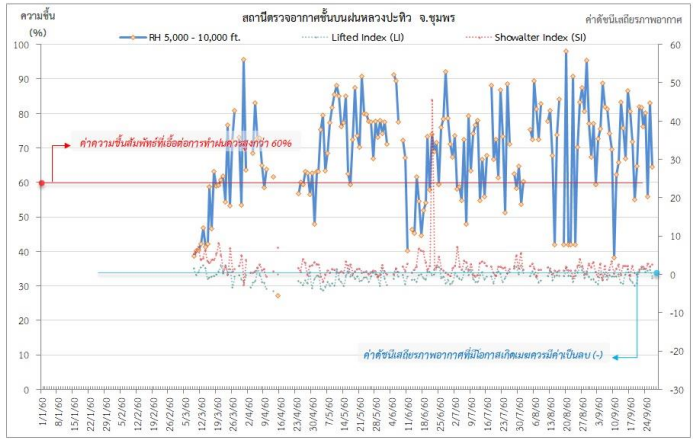
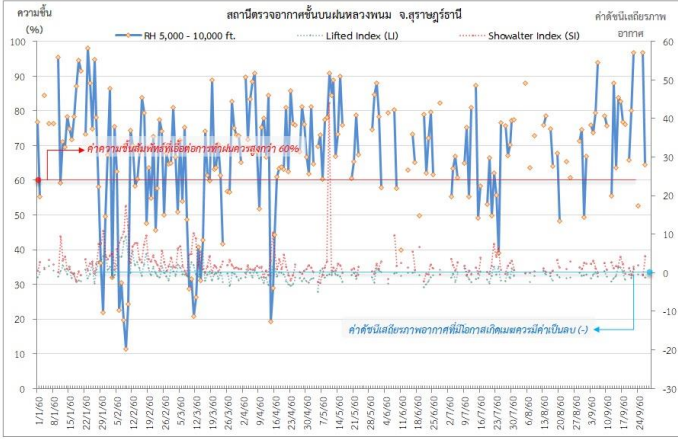
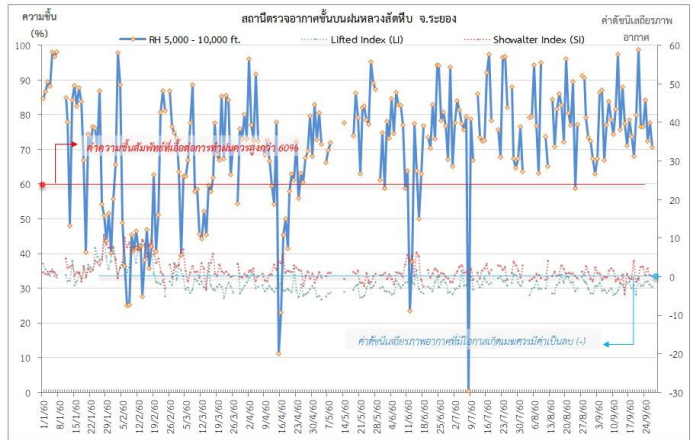
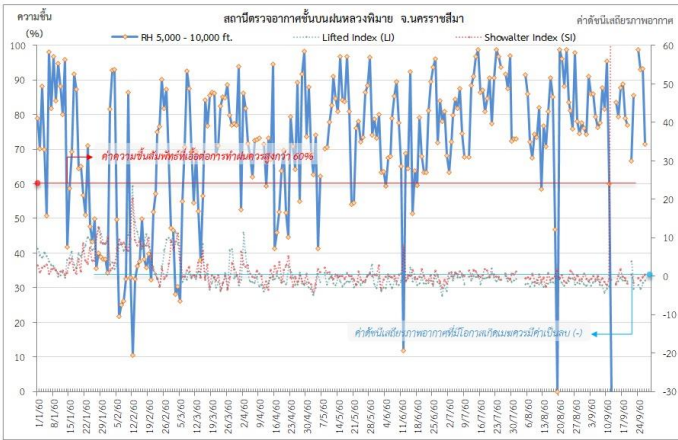
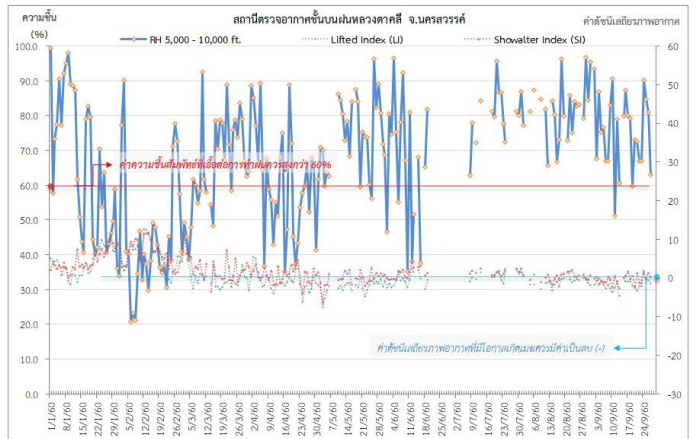
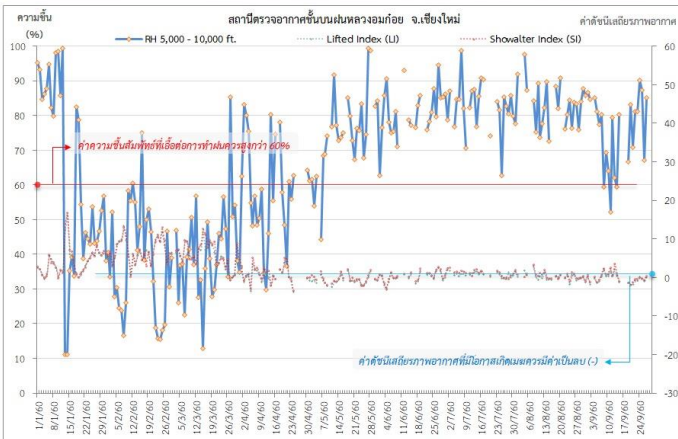
๑ ข้อมูลความชื้นจากการตรวจอากาศชั้นบน (Sounding) ระยะความสูง 5,000 - 10,000 ฟุต

ภาค	สถานีตรวจอากาศ	ความชื้นสัมพัทธ์ (%)					เสถียรภาพ อากาศ
		23 ก.ย.	24 ก.ย.	25 ก.ย.	26 ก.ย.	27 ก.ย.	
ภาคเหนือ	สถานีเรดาร์ฝนหลวงอมก๋อย	81.2	90.2	87.4	67.0	85.0	เสถียรภาพ
	สถานีตรวจอากาศเคลื่อนที่ร่องกวาง	78.5	80.4	74.3	76.4	97.8	เสถียรภาพ
ภาคกลาง	สถานีเรดาร์ฝนหลวงตาคลี	67.0	90.2	84.8	80.9	63.0	เสถียรภาพ
	สถานีตรวจอากาศเคลื่อนที่อินทร์บุรี	-	-	-	-	-	ไม่มีข้อมูล
ภาคตะวันออกเฉียงเหนือ	สถานีเรดาร์ฝนหลวงพิมาย	-	98.7	93.0	93.3	71.4	เสถียรภาพ
ภาคตะวันออก	สถานีเรดาร์ฝนหลวงสัทธิษ	76.5	84.2	72.5	77.6	70.6	เสถียรภาพ
ภาคใต้	สถานีเรดาร์ฝนหลวงพนม	-	52.7	-	96.8	64.5	เสถียรภาพ
	สถานีตรวจอากาศเคลื่อนที่ประทีว	76.1	80.2	55.8	83.0	64.5	เสถียรภาพ

หมายเหตุ : สภาพอากาศมีเสถียรภาพ(Stable) หมายถึงสภาพอากาศที่มีโอกาสน้อยหรือไม่มีโอกาสในการเกิดเมฆในแนวตั้งเพื่อพัฒนาตัวกลายเป็นกลุ่มฝนสภาพอากาศไม่มีเสถียรภาพ(Unstable) หมายถึงสภาพอากาศที่มีโอกาสเกิดเมฆในแนวตั้งและพัฒนาตัวเป็นกลุ่มฝน

๐ กราฟแสดงแนวโน้มความชื้นอากาศชั้นบนและดัชนีเสถียรภาพอากาศ (ระหว่างวันที่ 1 มกราคม - 27 กันยายน 2560)

กราฟแสดงผลตรวจอากาศชั้นบน (ระยะ 5,000 - 10,000 ฟุต) ตั้งแต่วันที่ 1 มกราคม 2560 - ปัจจุบัน



หมายเหตุ

- ระยะความสูง 5,000-10,000 ฟุต เป็นระดับเพดานบินในการปฏิบัติการฝนหลวง (ระดับฐานเมฆ)
- ค่าความชื้นสัมพัทธ์ที่เอื้อต่อการปฏิบัติการฝนหลวงควรมีค่าสูงกว่าร้อยละ 60 ขึ้นไป
- ดัชนีเสถียรภาพชั้นอากาศที่มีโอกาสเกิดเมฆครมมีค่าเป็นลบ (-)
- LI: Lifted Index คือค่าดัชนีเสถียรภาพชั้นอากาศระดับต่ำ
- SI: Showalter Index คือค่าดัชนีเสถียรภาพชั้นอากาศระดับกลาง

การปฏิบัติการฝนหลวงประจำวัน

๐ สรุปผลปฏิบัติการฝนหลวงประจำวันที 26 กันยายน 2560

ภาค/หน่วยฯ	หน่วยปฏิบัติการ (หน่วย)	เครื่องบิน ฝล./ทอ. (ลำ)	จำนวนเที่ยวบิน (เที่ยว)	จำนวนชั่วโมงบิน (ชั่วโมง)	ปริมาณสารฝนหลวง (ตัน/AgI,CaCl ₂ นัต(ทำฝน)/AgI นัต(ยับยั้ง ลูกเห็บ))	จังหวัดที่มีการรายงานฝนตก (จำนวนจังหวัด/อ่างเก็บน้ำเป้าหมาย)
เหนือ	2	7/-	13	17:10	15.00/-,-/-	3/2
- เชียงใหม่	1	3/-	7	19:20	7.00	มีฝนตกเล็กน้อยถึงปานกลาง บริเวณพื้นที่ จ.เชียงใหม่(ฮอด อมก๋อย ดอยเต่า ดอยสะเก็ด) และพื้นที่ลุ่มรับน้ำเขื่อนภูมิพล เขื่อนแม่กวงอุดมธารา
- ดาก	1	4/-	6	7:50	8.00	มีฝนตกเล็กน้อย บริเวณพื้นที่ จ.เชียงใหม่ (อมก๋อย) จ.ลำพูน (ลี้) จ.ตาก(สามเงา) และพื้นที่ลุ่มรับน้ำเขื่อนภูมิพลตอนล่าง
กลาง	2	3/2	6	8:20	4:20/-,-/-	1/2
- กาญจนบุรี	1	3/-	6	8:20	4.20	มีฝนตกเล็กน้อยถึงปานกลางบริเวณพื้นที่ จ.กาญจนบุรี(ศรีสวัสดิ์ สังขละบุรี ทองผาภูมิ) พื้นที่ลุ่มรับน้ำเขื่อนศรีนครินทร์ และ พื้นที่ลุ่มรับน้ำเขื่อนวชิราลงกรณ์
- ลพบุรี	1	-/2	-	-	-/-,-/-	ไม่ปฏิบัติการฝนหลวง เนื่องจากในช่วงเช้า สนามบินติดภารกิจฝึกยุทธวิธีด้วย ฮ. และในช่วงบ่ายกลุ่มเมฆในพื้นที่เป้าหมาย (พื้นที่ลุ่มรับน้ำเขื่อนลำตะคอง จ.นครราชสีมา และพื้นที่การเกษตร อ.พัฒนานิคม จ.ลพบุรี) ไม่เข้าเงื่อนไขในการปฏิบัติการวิจัย
ตะวันออกเฉียงเหนือ	1	3/1	9	10:50	10.00/-,-/-	3/1
- นครราชสีมา	1	3/1	9	10:50	10.00	มีฝนตกเล็กน้อย - ปานกลาง บริเวณพื้นที่ การเกษตร จ.นครราชสีมา (ปากช่อง สีคิ้ว สูงเนินด่านขุนทด) จ.ลพบุรี(พัฒนานิคม) จ.สระบุรี(วังม่วง แก่งคอย) และพื้นที่ลุ่มรับน้ำเขื่อนลำตะคอง
ตะวันออก	1	3/-	9	13:45	6:40/-,-/-	1/1
- ระยอง	1	3/-	9	13:45	6.40	มีฝนตกปานกลางถึงหนัก ในพื้นที่ อ่างเก็บน้ำคลองสี่ียด จ.ฉะเชิงเทรา
ใต้	1	3/-	-	-	-/-,-/-	-/-
- หัวหิน	1	3/-	-	-	-	ไม่ปฏิบัติการฝนหลวง เนื่องจาก สภาพอากาศมีกระแสลมแรง(24 น็อต) และมีเมฆชั้นกลางปกคลุมเป็นส่วนมากตลอดทั้งวัน โดยจากการติดตามการก่อตัวและการ พัฒนาตัวของกลุ่มเมฆในพื้นที่เป้าหมายพบว่า กลุ่มเมฆมีการก่อตัวไปได้สักระยะหนึ่งและมีการสลายตัวไปอย่างรวดเร็ว
รวม	7	19/3	37	50:05	35.60/-,-/-	8/6

๑ สรุปผลรวมปฏิบัติการตั้งแต่เริ่มตั้งหน่วยปฏิบัติการฝนหลวง (3 มีนาคม - 26 กันยายน 2560)

ตั้งแต่เริ่มตั้งหน่วยปฏิบัติการฝนหลวง เมื่อวันที่ 3 มีนาคม - 26 กันยายน 2560 มีการขึ้นปฏิบัติการฝนหลวง จำนวน 190 วัน มีวันฝนตกจากการปฏิบัติการฝนหลวงคิดเป็นร้อยละ 97.1 ขึ้นปฏิบัติงานจำนวน 3311 เที่ยวบิน (4787:12 ชั่วโมงบิน) ปริมาณการใช้สารฝนหลวง 2881.83 ตัน พลุซิลเวอร์ไอโอไดด์สำหรับภารกิจปฏิบัติการฝนหลวง จำนวน 433 นัด พลุแคลเซียมคลอไรด์ สำหรับภารกิจปฏิบัติการฝนหลวง จำนวน 76 นัด และพลุซิลเวอร์ไอโอไดด์สำหรับภารกิจปฏิบัติการยับยั้งความรุนแรงพายุลูกเห็บ จำนวน 1,236 นัด จังหวัดที่มีรายงานฝนตกรวม 56 จังหวัด และทำให้มีปริมาณน้ำไหลเข้าอ่างสะสมรวม 4602.97 ล้าน ลบ.ม.

ภาค - ศูนย์/หน่วยปฏิบัติการฯ	ขึ้นบิน (วัน)	ฝนตก (วัน)	จำนวน เที่ยวบิน (เที่ยว)	จำนวน ชั่วโมงบิน (ชั่วโมง)	ปริมาณ สารฝนหลวง (ตัน/AgI,CaCl ₂ นัด(ทำ ฝน)/AgIนัด(ยับยั้ง ลูกเห็บ))	จังหวัดที่มีรายงานฝนตก (ทั้งการสังเกตด้วยสายตา/ การตรวจวัดด้วยเรดาร์ และเครื่องวัดน้ำฝน อัตโนมัติ)	ปริมาตร น้ำไหลลง อ่างเก็บน้ำสะสม (ล้าน ลบ.ม.)
เหนือ	136	134	1007	1530:40	1007.90/433,-/1236	15 จังหวัด	2479.40
- เชียงใหม่ (เปิดหน่วยฯ 3 มี.ค. 60 เป็นต้นไป)	112	108	557	806.35	568.60/15,-/1236	บริเวณที่มีฝนตก ได้แก่ จ.กำแพงเพชร จ.เชียงใหม่ จ.แพร่ จ.แม่ฮ่องสอน จ.น่าน จ.ลำปาง จ.ลำพูน จ.สุโขทัย จ.เชียงราย จ.พะเยา จ.ตาก (11 จังหวัด)	ภูมิพล 2079.46 สิริกิติ์ 341.01 แม่จัต 7.75 แม่กวัง 48.53 กิวลม 1.82 แควน้อย 0.83
- พิษณุโลก (เปิดหน่วยฯ ระหว่างวันที่ 1-21 ก.ค. 60)	59	56	167	312:10	149.000/418,-/-	บริเวณที่มีฝนตก ได้แก่ จ.กำแพงเพชร จ.เชียงใหม่ จ.ตาก จ.พิจิตร จ.น่าน จ.พิษณุโลก จ.เพชรบูรณ์ จ.แพร่ จ.ลำพูน จ.สุโขทัย จ.หนองบัวลำภู จ.ลำปาง จ.นครสวรรค์ จ.ชัยภูมิ จ. เลย จ.อุดรดิตถ์ (16 จังหวัด)	
- ตาก (เปิดหน่วยฯ 1 มิ.ย. 60 เป็นต้นไป)	64	63	283	420:45	290.30/-,-/-	บริเวณที่มีฝนตก ได้แก่ จ.กำแพงเพชร จ.เชียงใหม่ จ.ตาก จ.น่าน จ.ลำปาง จ.ลำพูน (6 จังหวัด)	
กลาง	138	135	704	979:37	534.93/-,66/-	11 จังหวัด	1,788.01
- นครสวรรค์ (เปิดหน่วยฯ ระหว่างวันที่ 3 - 30 มี.ค. 60)	13	13	33	50:25	33.000/-,-/-	บริเวณที่มีฝนตก ได้แก่ จ.ชัยนาท จ.นครสวรรค์ จ.ลพบุรี จ.สิงห์บุรี จ.เพชรบูรณ์(ตอนล่าง) จ.พิจิตร จ.อุทัยธานี จ.กาญจนบุรี (8 จังหวัด)	ป่าสักฯ 73.17 กระเสี้ยว 7.63 ศรีนครินทร์ 1081.83 วชิราลงกรณ์ 625.38
- กาญจนบุรี (เปิดหน่วยฯ ระหว่างวันที่ 1 เม.ย.-31 ก.ค. 60)	90	88	309	461:25	259.23/-,-/-	บริเวณที่มีฝนตก ได้แก่ จ.กาญจนบุรี จ.นครปฐม จ.ชัยนาท จ. พระนครศรีอยุธยา จ.สุพรรณบุรี จ.อ่างทอง จ.สิงห์บุรี จ.อุทัยธานี จ.ตาก จ.นครสวรรค์ (10 จังหวัด)	

ภาค - ศูนย์/หน่วยปฏิบัติการฯ	ขึ้นบิน (วัน)	ฝนตก (วัน)	จำนวน เที่ยวบิน (เที่ยว)	จำนวน ชั่วโมงบิน (ชั่วโมง)	ปริมาณ สารฝนหลวง (ตัน/AgI,CaCl ₂ น้ด(ทำ ฝน)/AgIน้ด(ย้บยั้ง ลูกเห็บ))	จังหวัดที่มีรายงานฝนตก (ทั้งการสังเกตด้วยสายตา/ การตรวจวัดด้วยเรดาร์ และเครื่องวัดน้ำฝน อัตโนมัติ)	ปริมาตร น้ำไหลลง อ่างเก็บน้ำสะสม (ล้าน ลบ.ม.)
- ลพบุรี (เปิดหน่วยฯ 3 มี.ค.-30 มี.ย. 60 และตั้งแต่วันที่ 21 ก.ค. 60 เป็นต้นไป)	81	75	305	380:57	205.00/-,66/-	บริเวณที่มีฝนตก ได้แก่ จ.กาญจนบุรี จ.ชัยนาท จ.นครสวรรค์ จ.พระนครศรีอยุธยา จ.ลพบุรี จ.สระบุรี จ.สิงห์บุรี จ.สุพรรณบุรี จ.อ่างทอง จ.อุทัยธานี จ.เพชรบูรณ์ (ตอนล่าง) จ.นครราชสีมา (12 จังหวัด)	
- ราชบุรี (เปิดหน่วยฯ ตั้งแต่วันที่ 1 ส.ค. 60 เป็นต้นไป)	15	15	56	84:50	37.70/-,-/-	บริเวณที่มีฝนตก ได้แก่ จ.กาญจนบุรี จ.สุพรรณบุรี จ.ชัยนาท (3 จังหวัด)	
ตะวันออกเฉียงเหนือ	132	124	469	682:20	526.60/-,10/-	17 จังหวัด	82.26
- นครราชสีมา (เปิดหน่วยฯ 1 เม.ย. 60 เป็นต้นไป)	109	101	326	460:20	383.60/-,10/-	บริเวณที่มีฝนตก ได้แก่ จ.นครราชสีมา จ.บุรีรัมย์ จ.อุบลราชธานี จ.ชัยภูมิ จ.ร้อยเอ็ด จ.มหาสารคาม (6 จังหวัด)	น้ำพุ 0.4 ลำป่า 12.45 ลำตะคอง 33.18 ลำพระเพลิง 19.49 มูลบน 3.31 ลำแจะ 5.87 ลำนางรอง 1.54 ลำปลายมาศ 0.882 สิรินธร 5.14
- อุตรธานี (เปิดหน่วยฯ ระหว่างวันที่ 15 มี.ค. 60 - 1 พ.ค. 60)	22	20	54	77:35	54.000/-,-/-	บริเวณที่มีฝนตก ได้แก่ จ.กาฬสินธุ์ จ.ขอนแก่น จ.ชัยภูมิ จ.นครพนม จ.เลย จ.สกลนคร จ.หนองคาย จ.หนองบัวลำภู จ.อุดรธานี (9 จังหวัด)	
- ขอนแก่น (เปิดหน่วยฯ ระหว่างวันที่ 1 พ.ค. - 31 พ.ค. 60)	15	14	42	65:40	42.000/-,-/-	บริเวณที่มีฝนตก ได้แก่ จ.กาฬสินธุ์ จ.ขอนแก่น จ.ชัยภูมิ จ.บุรีรัมย์ จ.มหาสารคาม จ.สกลนคร จ.อุดรธานี จ.นครราชสีมา (8 จังหวัด)	
- บุรีรัมย์ (เปิดหน่วยฯ ระหว่างวันที่ 3 - 30 มี.ค. 60)	19	19	47	78:45	47.000/-,-/-	บริเวณที่มีฝนตก ได้แก่ จ.นครราชสีมา จ.บุรีรัมย์ จ.มหาสารคาม จ.ยโสธร จ.ร้อยเอ็ด จ.ศรีสะเกษ จ.สุรินทร์ (7 จังหวัด)	
ตะวันออก	136	135	651	927:00	460.60/-,-/-	7 จังหวัด	83.27
- จันทบุรี (เปิดหน่วยฯ ระหว่างวันที่ 3 มี.ค. - 19 เม.ย. 60)	30	30	142	203:00	100.200/-,-/-	บริเวณที่มีฝนตก ได้แก่ จ.จันทบุรี จ.ฉะเชิงเทรา จ.ชลบุรี จ.ปราจีนบุรี จ.ระยอง จ.สระแก้ว จ. ตราด (7 จังหวัด)	คลองสิียด 70.79 หนองปลาไหล 1.29 ประแสร์ 2.76 พระปรัง 8.155 ดอกกราย 0.277

ภาค - ศูนย์/หน่วยปฏิบัติการฯ	ขึ้นบิน (วัน)	ฝนตก (วัน)	จำนวน เที่ยวบิน (เที่ยว)	จำนวน ชั่วโมงบิน (ชั่วโมง)	ปริมาณ สารฝนหลวง (ตัน/AgI,CaCl ₂ น้ด(ทำ ฝน)/AgIน้ด(ย้บยั้ง ลูกเห็บ))	จังหวัดที่มีรายงานฝนตก (ทั้งการสังเกตด้วยสายตา/ การตรวจวัดด้วยเรดาร์ และเครื่องวัดน้ำฝน อัตโนมัติ)	ปริมาตร น้ำไหลลง อ่างเก็บน้ำสะสม (ล้าน ลบ.ม.)
- สระแก้ว (เปิดหน่วยฯ ระหว่างวันที่ 20 เม.ย.-31 ก.ค. 60)	67	67	321	389:10	228.500/-,-/-	บริเวณที่มีฝนตก ได้แก่ จ.จันทบุรี จ.ฉะเชิงเทรา จ.ชลบุรี จ.ปราจีนบุรี จ.สระแก้ว จ.ระยอง (6 จังหวัด)	
- ระยอง (เปิดหน่วยฯ ตั้งแต่วันที่ 1 ส.ค. 60 เป็นต้นไป)	39	38	188	334:50	131.90/-,-/-	บริเวณที่มีฝนตก ได้แก่ จ.ฉะเชิงเทรา จ.สระแก้ว (2 จังหวัด)	
ไ้	103	102	480	667:35	351.80/-,-/-	6 จังหวัด	170.03
- หัวหิน (เปิดหน่วยฯ ระหว่างวันที่ 3 มี.ค. 60 – 31พ.ค. 60 และตั้งแต่วันที่ 17 ก.ค. 60 เป็นต้นไป)	99	98	464	633:55	319.80/-,-/-	บริเวณที่มีฝนตก ได้แก่ จ.ประจวบคีรีขันธ์ จ. เพชรบุรี จ.ราชบุรี (3 จังหวัด)	แก่งกระจาน 94.66 ปราณบุรี 24.6 บางกลาง 50.77
- สงขลา (เปิดหน่วยฯ ระหว่างวันที่ 3 มี.ค. – 20 เม.ย. 60)	16	16	16	33:40	32.000/-,-/-	บริเวณที่มีฝนตก ได้แก่ จ.พัทลุง จ.ยะลา จ.นราธิวาส (3 จังหวัด)	

กลุ่มวิชาการปฏิบัติการฝนหลวง กองปฏิบัติการฝนหลวง กรมฝนหลวงและการบินเกษตร